

# SĂPĂTURILE DE LA PĂDURENI

(r. Panciu, reg. Galați)

**L**A ÎNCEPUTUL lunii septembrie 1957, gospodăria agricolă colectivă din comuna Pădureni a efectuat pe teritoriul comunei arături adânci pentru plantarea unei vii. În arăturile făcute cu acest prilej în dreapta șoselei naționale Focșani—Adjud, în dreptul pietrei kilometrice 209, în spațiul cuprins între șosea și marginea terasei Siretului, fierul plugului a scos la suprafață fragmente de vase, lucrate la roată, de culoare cenușie sau roșie, oase calcinate și diverse obiecte. Fiind sesizată de aceste descoperiri, conducerea Muzeului de istorie — Focșani a ridicat o parte din materiale și a cerut Institutului de arheologie al Academiei R.P.R. efectuarea unor săpături de salvare. Institutul de arheologie a aprobat aceste lucrări, care au fost făcute între 30 septembrie și 12 noiembrie 1957<sup>1</sup>.

Avînd în vedere caracterul de salvare al lucrărilor, acestea s-au executat aproape exclusiv în suprafața arată, unde numai o sumară cercetare a terenului indica prezența a numeroase morminte de incinerare distruse de plug. Săpăturile n-au putut cuprinde întreaga suprafață, de circa 4 hectare în care se găseau resturi de morminte distruse, deoarece fondurile nu au permis. În consecință au fost săpate casete în punctele unde urmele erau vizibile la suprafață. S-au săpat 90 de casete dreptunghiulare cu dimensiunile variînd între  $3 \times 4$  m și  $5 \times 6$  m. Aproape în toate cazurile s-a precizat cîte un mormînt, total sau parțial deranjat, și s-a recuperat materialul arheologic. Într-un singur caz întreg inventarul mormîntului a fost cules de la suprafață. În speranța descoperirii cîtorva morminte *in situ* și a delimitării necropolei, au fost săpate în imediata vecinătate a suprafeței desfundate pentru vie, către nord și sud, cîte un șanț: șanțul I spre nord și șanțul II spre sud. Șanțul I, lung de 40 m și lat de 2 m, a atins adîncimea de 0,80 m, fără a da vreun material. În șanțul II, lung de 47,50 m și lat de 2 m, nu s-a găsit nici un mormînt, dar s-a precizat existența unui strat de cultură gros de 0,30 m, conținînd aproape exclusiv material ceramic (fragmente de amfore romane și ceramică locală lucrată la roată sau cu mîna). În general resturile arheologice sînt rare și nu s-au găsit fragmente de chirpici. Cioburile erau răspîndite oarecum uniform pe toată suprafața săpăturii și nicăieri în cuprinsul șanțului nu s-a observat o aglomerare mai mare de materiale, așa cum se întîlnește în mod obișnuit în așezări. Observațiile făcute în șanțul II nu ne permit să precizăm dacă avem de-a face cu o locuire de scurtă durată sau dacă ne aflăm la marginea unei așezări ce se întindea mai spre sud. Această problemă va putea fi lămurită prin noi săpături. Materialele descoperite în șanțul II datează foarte probabil din sec. III e.n.

<sup>1</sup> Săpăturile au fost făcute de Sebastian Morintz și Gh. Bichir sub conducerea prof. Vladimir Dumitrescu. Lucrările s-au făcut în prima etapă (30 sept. —

20 oct.) cu fondurile Muzeului de istorie din Focșani, iar în a doua etapă (21 oct. — 12 nov.) cu fondurile Institutului de arheologie.

# SĂPĂTURILE DE LA PĂDURENI

(r. Panciu, reg. Galați)

**L**A ÎNCEPUTUL lunii septembrie 1957, gospodăria agricolă colectivă din comuna Pădureni a efectuat pe teritoriul comunei arături adânci pentru plantarea unei vii. În arăturile făcute cu acest prilej în dreapta șoselei naționale Focșani—Adjud, în dreptul pietrei kilometrice 209, în spațiul cuprins între șosea și marginea terasei Siretului, fierul plugului a scos la suprafață fragmente de vase, lucrate la roată, de culoare cenușie sau roșie, oase calcinate și diverse obiecte. Fiind sesizată de aceste descoperiri, conducerea Muzeului de istorie — Focșani a ridicat o parte din materiale și a cerut Institutului de arheologie al Academiei R.P.R. efectuarea unor săpături de salvare. Institutul de arheologie a aprobat aceste lucrări, care au fost făcute între 30 septembrie și 12 noiembrie 1957<sup>1</sup>.

Avînd în vedere caracterul de salvare al lucrărilor, acestea s-au executat aproape exclusiv în suprafața arată, unde numai o sumară cercetare a terenului indica prezența a numeroase morminte de incinerare distruse de plug. Săpăturile n-au putut cuprinde întreaga suprafață, de circa 4 hectare în care se găseau resturi de morminte distruse, deoarece fondurile nu au permis. În consecință au fost săpate casete în punctele unde urmele erau vizibile la suprafață. S-au săpat 90 de casete dreptunghiulare cu dimensiunile variînd între  $3 \times 4$  m și  $5 \times 6$  m. Aproape în toate cazurile s-a precizat cîte un mormînt, total sau parțial deranjat, și s-a recuperat materialul arheologic. Într-un singur caz întreg inventarul mormîntului a fost cules de la suprafață. În speranța descoperirii cîtorva morminte *in situ* și a delimitării necropolei, au fost săpate în imediata vecinătate a suprafeței desfundate pentru vie, către nord și sud, cîte un șanț: șanțul I spre nord și șanțul II spre sud. Șanțul I, lung de 40 m și lat de 2 m, a atins adîncimea de 0,80 m, fără a da vreun material. În șanțul II, lung de 47,50 m și lat de 2 m, nu s-a găsit nici un mormînt, dar s-a precizat existența unui strat de cultură gros de 0,30 m, conținînd aproape exclusiv material ceramic (fragmente de amfore romane și ceramică locală lucrată la roată sau cu mîna). În general resturile arheologice sînt rare și nu s-au găsit fragmente de chirpici. Cioburile erau răspîndite oarecum uniform pe toată suprafața săpăturii și nicăieri în cuprinsul șanțului nu s-a observat o aglomerare mai mare de materiale, așa cum se întîlnește în mod obișnuit în așezări. Observațiile făcute în șanțul II nu ne permit să precizăm dacă avem de-a face cu o locuire de scurtă durată sau dacă ne aflăm la marginea unei așezări ce se întindea mai spre sud. Această problemă va putea fi lămurită prin noi săpături. Materialele descoperite în șanțul II datează foarte probabil din sec. III e.n.

<sup>1</sup> Săpăturile au fost făcute de Sebastian Morintz și Gh. Bichir sub conducerea prof. Vladimir Dumitrescu. Lucrările s-au făcut în prima etapă (30 sept. —

20 oct.) cu fondurile Muzeului de istorie din Focșani, iar în a doua etapă (21 oct. — 12 nov.) cu fondurile Institutului de arheologie.

Pentru a verifica dacă în spațiul dintre casete nu mai există și alte morminte, s-a săpat suprafața A de  $19 \times 16$  m. În această săpătură s-au găsit resturile deranjate a încă trei morminte.

La câteva zeci de metri spre nord de suprafața în care au fost efectuate lucrările menționate, se află o fișie de teren cruțată pentru moment, dincolo de care urmează o altă porțiune de teren de asemenea desfundată pentru vie. Pe această ultimă suprafață, s-au observat fragmente de vase hallstattiene și de aceea s-au săpat șapte casete, identificându-se tot atâtea morminte de incinerare din prima epocă a fierului. Deși ne aflăm la o distanță relativ mică de suprafața cu morminte cu vase lucrate la roată, aici acestea lipsesc.

Săpăturile de salvare executate în toamna anului 1957 la Pădureni au precizat existența a trei cimitire de incinerare. Cel mai întins datează de la începutul epocii migrațiilor. Printre mormintele acestui cimitir s-au găsit câteva morminte din epoca bronzului și din prima epocă a fierului. Cimitirul din epoca bronzului depășește spre est limita celui din epoca migrațiilor, iar majoritatea mormintelor hallstattiene se află la nord de aria aceluiași cimitir.

Au fost descoperite în total 101 morminte, dintre care 10 aparțin culturii Monteoru (din această grupă două morminte sînt probabile, fiind identificate numai pe baza cîtorva fragmente de vase de tip Monteoru); 14 morminte datează din prima epocă a fierului (două din acestea fiind probabile); 77 aparțin începutului epocii migrațiilor, complexul cultural Vîrtișcoi-Poieniști (dintre acestea patru sînt probabile).

*Mormintele din epoca bronzului* au fost identificate prin cioburi și oase calcinate scoase la suprafață de fierul plugului. Numai două morminte au fost găsite parțial *in situ*. Inventarul lor este format aproape exclusiv din ceramică, rău conservată, astfel că reconstituirea formelor este anevoioasă. În funcție de pastă și ardere, ceramica poate fi împărțită în două categorii: prima cuprinde vase de culoare neagră-cenușie, bine arse, iar a doua, vase arse neuniform, de culoare neagră-cenușie în spărtură și gălbui-roșiatică la suprafață. Au putut fi reconstituite următoarele forme: 1) strachină tronconică de dimensiuni mici, cu buza răsfrîntă în afară; 2) strachină tronconică adîncă, cu buza puțin răsfrîntă în afară, avînd două proeminențe-apucători; 3) ceașcă cu toarta supraînălțată și buza ușor răsfrîntă în afară; 4) vas mare cu corpul piriform, și gura în formă de pîlnie. Formele descrise mai sus sînt lipsite de ornament. Pe alte resturi de vase, ale căror forme încă nu pot fi precizate, s-au observat următoarele ornamente: bandă formată din trei linii orizontale, incise, însoțite uneori de un șir paralel de împunsături (fragmentul provine probabil dintr-o ceașcă); mici proeminențe conice așezate sub buza vasului; brîu alveolar în relief și nervuri în relief. După grosimea lor, fragmentele ceramice cu ornamente provin din vase mici. În afară de ceramică, într-unul din morminte s-au găsit trei inele de buclă din bronz rău conservate și două calote sferice de bronz cu diametrul de 0,03 m, complet sfărîmate. Ținînd seama de caracteristicile ceramicii (tehnică, forme, decor) și de restul inventarului, mormintele aparțin culturii Monteoru.

*Mormintele din prima epocă a fierului* au fost identificate numai prin vase și fragmente de vase răvășite. Nu s-a găsit nimic *in situ*. Inventarul este foarte sărac. Fragmentele ceramice descoperite provin de la vase de următoarele forme: 1) strachină cu marginea arcuită spre interior, avînd exteriorul decorat cu caneluri oblice, formă caracteristică culturii primei epoci a fierului; 2) strachină cu profil arcuit în afară, apare mai rar decît forma precedentă (prin formă și tehnică își găsește analogii în necropola tumulară de la Bîrsești, r. Vrancea, reg. Galați);

3) ceașcă cu o toartă, formă comună în prima epocă a fierului. Într-unul din mormintele datînd din această vreme s-a găsit lama de bronz a unui cuțit. Ceramica din mormintele acestui grup documentează un aspect hallstattian tîrziu.

Mormintele de la începutul epocii migrațiilor descoperite la Pădureni se compun din cîte o urnă din pastă fină lucrată la roată. Urna a fost acoperită cu un capac și mai rar cu un fragment de vas. În cele mai multe cazuri am găsit *in situ* numai fundul urnelor, restul fiind tăiat și deranjat de fierul plugului, care a pătruns la o adîncime de circa 0,50 m. Pe fundul urnelor păstrate *in situ* sau în pămîntul

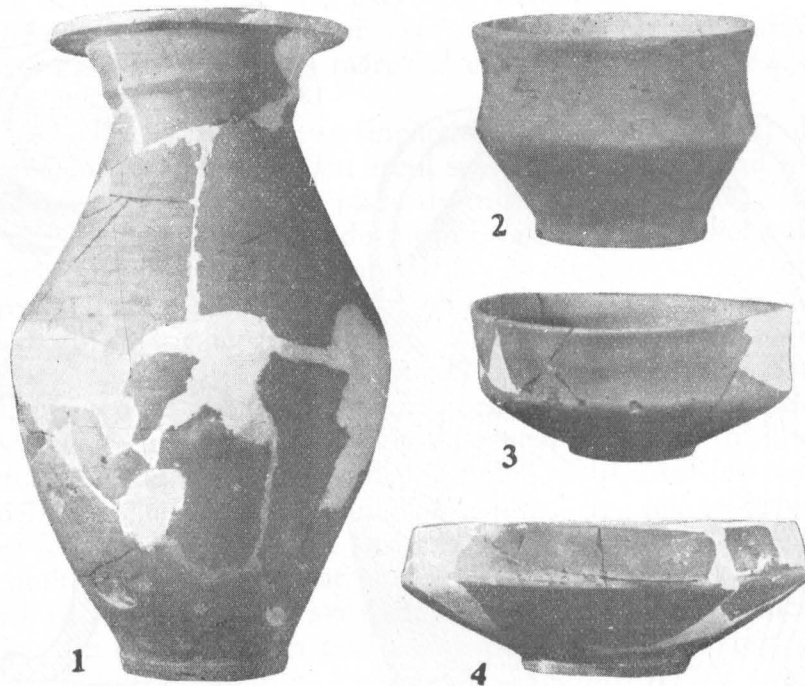


Fig. 1. — Pădureni. Ceramică cenușie lucrată la roată găsită în morminte de incinerare de la începutul epocii migrațiilor (sec. III e.n.): 1, urnă; 2, pahar; 3—4, străchini-capace.

deplasat de plug, s-au găsit oase calcinate. Unele urne conțineau pe lîngă oase, obiecte de podoabă și de toaletă.

Ceramica prezintă următoarele forme:

1) Urne din pastă fină de culoare cenușie sau roșie, lucrate la roată, cu pereții bombați și cu marginea lată, răsfrîntă în afară (fig. 1/1). Pe gît au în mod obișnuit o dungă orizontală în relief. Marea majoritate a urnelor găsite în mormintele de la Pădureni aparțin acestei forme, cunoscută și în cimitirele de la Vîrtișcoi <sup>1</sup> și Poienești <sup>2</sup>.

2) Urne de culoare cenușie, lucrate în aceeași tehnică, asemănîndu-se în ceea ce privește corpul bombat și profilul buzei cu urnele precedente; se deosebesc însă de acestea prin gîtul larg și scund. Tipul este întîlnit de asemenea la Vîrtișcoi <sup>3</sup> și Poienești <sup>4</sup>.

<sup>1</sup> Grigore Anîtescu, *Noui achizițiuni ale Muzeului de antichități din Iași*, în *AArh*, II, 3, 1929, fig. 20.

<sup>2</sup> R. Vulpe, *Săpăturile de la Poienești din 1949*, în *Materiale*, I, p. 449—451 și 453.

<sup>3</sup> I. L. Neagu, *Noi achiziții ale Muzeului de antichități din Iași*, în *AArh*, III, 5—6, 1930, fig. 3/3—4.

<sup>4</sup> R. Vulpe, *op. cit.*, p. 450, fig. 357/4.

3) Urne în formă de amforă, de culoare cenușie, lucrate în tehnică asemănătoare. Au gâtul mai scund decât cele de tipul ilustrat la figura 1/1, buza îngroșată și două torți aplicate vertical pe gât și pe umăr (fig. 2/1). În cimitirul de la Pădureni apar numai câteva exemplare. Și această formă este cunoscută în cimitirul de la Poienești, precum și în alte necropole<sup>1</sup>.

4) Oală de formă aproape cilindrică, cu buza ușor arcuită spre exterior, de culoare gălbuie-roșiatică, lucrată cu mâna din pastă poroasă. Este documentată printr-un singur exemplar.

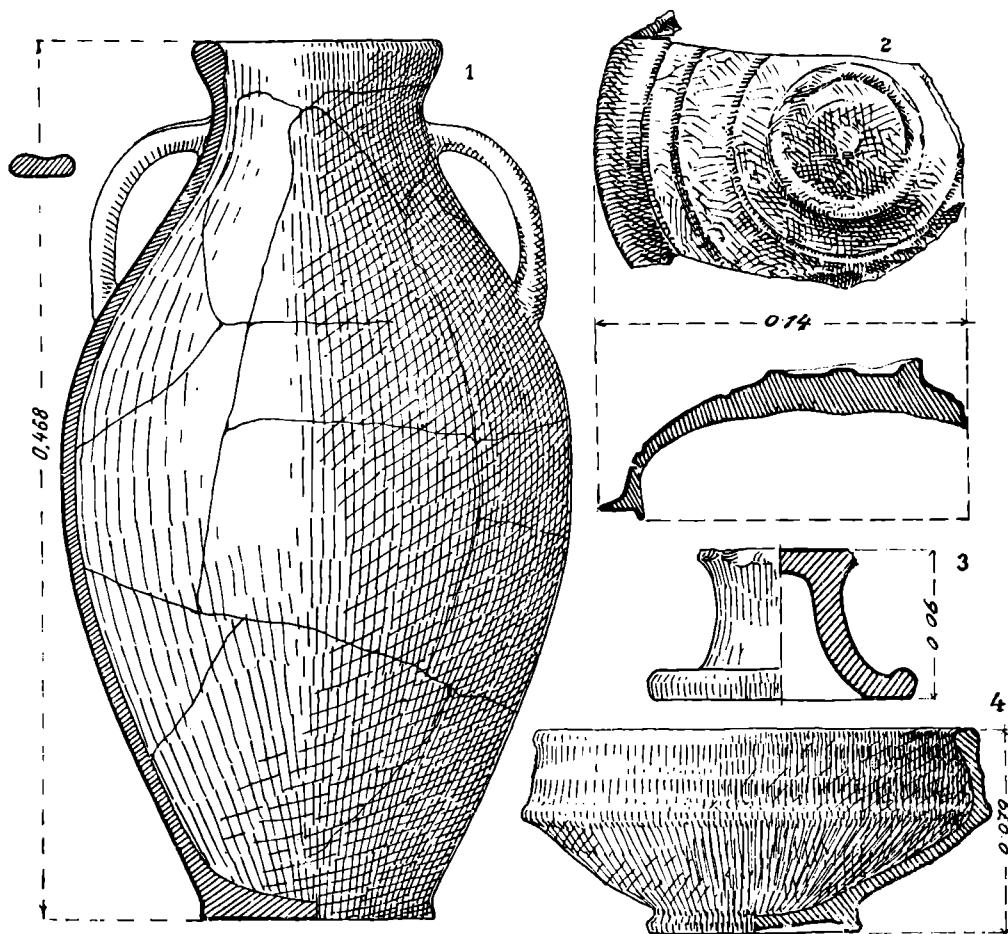


Fig. 2. — Ceramică lucrată la roată găsită în morminte de incinerare din cimitirul de la începutul epocii migrațiilor (sec. III e.n.): 1, amforă-urnă (cenușie); 2, capac (cărămiziu); 3, picior de cupă (cenușie); 4, strachină-capac (cenușie).

5) Capace, sau vase care au servit drept capace, din pastă fină cenușie sau roșie, lucrate la roată. Ca și în celelalte cimitire aparținând aceleiași culturi, capacele de la Pădureni au următoarele forme: a) capac cu buza verticală ce intră în gura urnei, marginea fiind orizontală, spre a se fixa pe marginea urnei (fig. 2/2); la rîndul său și această formă prezintă mai multe variante; b) strachină-capac de formă tronconică cu fund îngust și marginea mult îngroșată (fig. 2/4); c) strachină-

<sup>1</sup> O urnă de acest tip cu oase calcinate s-a găsit în Transilvania pe malul stîng al Tirnavei, la punctul «Baia de nisip», din r. Mediaș; vezi Din

activitatea științifică a Muzeului raional Mediaș, 1955—1956, p. 40—41 și fig. 4 și 5.

capac din pastă cenușie cu marginea simplă și înaltă, asemănătoare cu străchinile actuale (fig. 1/3); *d*) strachină-capac cu marginea scundă, puțin înclinată spre interior, asemănătoare și ea cu străchinile actuale (fig. 1/4); *e*) cupă de formă relativ tronconică cu picior, tip fructieră, avînd marginea lată răsfrîntă în afară orizontal. Această formă este documentată numai prin prezența piciorului rupt din vechime și folosit drept capac (fig. 2/3).

6) Într-un singur exemplar a apărut o mică ceașcă dacică fragmentară.

Ceramica cimitirului din perioada migrațiilor de la Pădureni își găsește foarte bune analogii în cimitirele de la Virtușcoi și Poienești.

Restul inventarului mormintelor este destul de variat fiind compus din: fibule, oglinzi, pandantive, inele, mărgelile, catarămi, « pudriere » și resturi de țesătură de aur.

Fibulele găsite la Pădureni pot fi împărțite în trei tipuri: *a*) Fibule provinciale romane lucrate din bronz sau fier, cu arcul semicircular și resortul bilateral, avînd piciorul terminat cu un buton, iar placa de oprire lată și înaltă. Unele fibule de acest tip au cîte un nod la punctul de întîlnire al arcului cu piciorul (fig. 3/1, 3). Se găsesc frecvent în provinciile romane de la Dunăre, începînd din sec. II e.n.<sup>1</sup> *b*) Fibule provinciale de bronz, cu arcul semicircular, ușor înălțat, avînd resortul bilateral și piciorul în formă de teacă (fig. 3/2). Acest tip de fibulă este cunoscut de asemenea în secolele II—III<sup>2</sup>. *c*) Fibulă cu balama (tipul à *charnière*), avînd corpul drept, piciorul în formă de secure, ornamentat pe margine cu o linie în zig-zag, iar portagrafa îngustă și înaltă. Spre deosebire de resortul fibulei, care este din bronz, arcul este de fier. Și acest tip de fibulă datează tot din sec. II—III e.n.

Cataramele sînt lucrate din bronz. Ele variază în ceea ce privește forma și dimensiunile; toate se deosebesc de singurul exemplar găsit la Poienești<sup>3</sup>.

În mai multe urne s-a observat un praf de culoare roză<sup>4</sup>, care a servit probabil pentru fard. În două urne s-a găsit cîte o cutie cilindrică lucrată din tablă de aramă. Una din cutii conținea praf roz, ceea ce ne îndreptățește să credem că aceste cutii au putut servi drept pudriere.

În cîteva urne, total sau parțial deranjate de plug, au apărut oglinzi de metal alb<sup>5</sup>. Trei sînt întregi, a patra aproape întreagă. În afară de acestea s-au mai găsit o serie de fragmente ce provin din oglinzi distruse, ridicate în timpul arăturilor și predate Muzeului de istorie din Focșani. Toate sînt de tipul oglinză-pandativ, avînd pe revers o siglă ce reprezintă mai mult un semn simbolic decît un ornament (fig. 3/5). Aceste oglinzi, cunoscute sub denumirile de pontice sau sarmatice, au avut o largă întrebuintare la populațiile sarmatice din sudul părții europene a U.R.S.S.<sup>6</sup> În secolele III—IV ele sînt răspîndite pe teritoriul țării noastre și mai departe spre vest, unde apar în complexe arheologice atribuite sarmaților dar și altor populații. Foarte asemănătoare sînt oglinzile găsite la Virtușcoi în morminte cu inventar identic celui de la Pădureni.

Pendantivele găsite la Pădureni sînt de două categorii: 1) Pendantive mici de fier, de formă cilindrică, cu o tortiță semicirculară (fig. 3/6). 2) Pendantive

<sup>1</sup> O. Almgren, *Studien über nordeuropäische Fibelformen der ersten nachchristlichen Jahrhunderte, mit Berücksichtigung der provinzial-römischen und süd-russischen Formen*, 2, Leipzig, 1923, p. 90—98; R. Vulpe, *op. cit.*, p. 436—437.

<sup>2</sup> *Der Obergermanisch-Raetische Limes*, II, Heidelberg, 1895, pl. VI/15, p. 28 și 34.

<sup>3</sup> R. Vulpe, *op. cit.*, p. 436, fig. 277/3.

<sup>4</sup> *Ibidem*, p. 435; I. Țigăra, *Un cimitir de incinerare din sec. III—IV e.n. de la Soporul de Cîmpie*,

în *Din activitatea muzeelor noastre*, Cluj, 1955, p. 108.

<sup>5</sup> În urma analizei făcute în laboratorul de mineralogie al facultății de științe din Iași, s-a constatat că oglinzile conțin: cupru, plumb, staniu, stibiu, arsen și zinc (ultimele trei aflîndu-se în mari proporții); cf. AArh, II, 3, p. 16.

<sup>6</sup> Acest tip de oglinză este cunoscut începînd din sec. II e.n.; cf. M. I. Viazmitina, *Сарматские погребения у с. Ново-Филипповка*, în *Вопросы скифо-сарматской археологии*, 1954, p. 220 și urm.

de argint lucrate în filigran, decorate minuțios cu proeminențe conice și cu granulațiuni; au formă de coșulețe cu fundul conic, corpul cilindric și toartă semi-circulară (fig. 3/7). Din același material și în aceeași tehnică au fost lucrați cerceii (fig. 3/4) și perlele în formă de butoaiaș, goale în interior (fig. 3/8). Obiectele lucrate

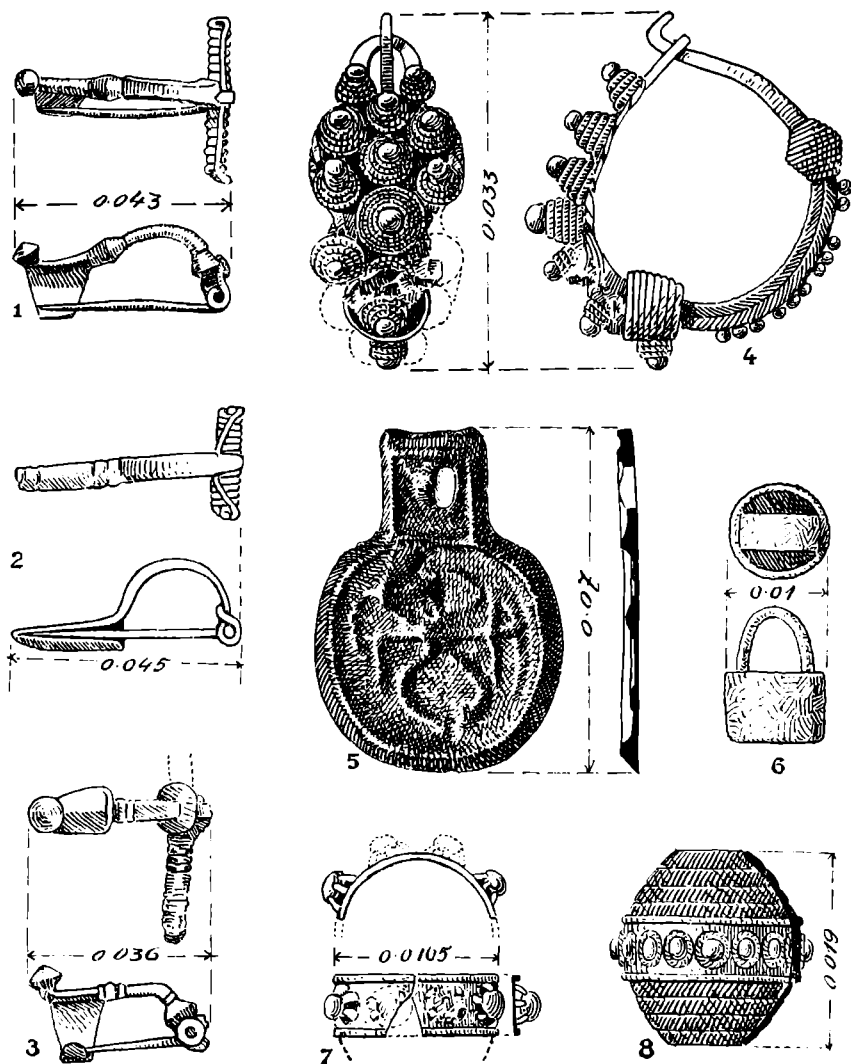


Fig. 3. — Obiecte de îmbrăcăminte, podoabă și toaletă găsite în morminte de incinerare de la începutul epocii migrațiilor (sec. III e.n.): 1—3, fibule de bronz; 4, cercei, 7, pandantiv, 8, perlă, toate lucrate din argint în filigran; 5, oglindă de metal alb; 6, pandantiv de fier.

în filigran de argint, găsite în mormintele de la Pădureni, sînt în cea mai mare parte fragmentare sau deformată de foc. Exemplare asemănătoare se cunosc la Poienești<sup>1</sup> (pandantive, cercei și perle), Vîrtișcoi<sup>2</sup> (cercei), Gabăra<sup>3</sup> (cercei), Butnărești<sup>4</sup> (cercei și perle) și în mormintele de incinerare cu urne oarecum deosebite de

<sup>1</sup> R. Vulpe, *op. cit.*, p. 439, 441, 446, fig. 138/1—2; fig. 145/1—3.

<sup>2</sup> Gr. Anișescu, *op. cit.*, fig. 16 și 17.

<sup>3</sup> În săpăturile făcute în toamna anului 1957 la Gabăra (com. Porcești, r. Roman, reg. Bacău)

de Iulian Antonescu, directorul Muzeului regional Bacău (raportul preliminar tot în acest volum, p. 473—485).

<sup>4</sup> R. Vulpe, *Izvoare*, București, 1957, p. 314, nota 3.

cele din Moldova, de la Soporul de Cîmpie<sup>1</sup> (r. Turda, reg. Cluj) (cercei și pandantive).

Alte obiecte de podoabă sînt numeroasele perle de forme și culori diferite. S-au găsit foarte multe perle mari sferice de culoare albă (fig. 4). Exemplare asemănătoare sînt cunoscute în mormintele de incinerare de la Vîrțișcoi, Poienești, Gabăra și Țifești. Cele de la Țifești provin, împreună cu cîteva fragmente ceramice, dintr-o descoperire întîmplătoare<sup>2</sup>. Se pare că acolo există un cimitir aparținînd aceluiași complex cultural. Mărgelile mari, albe, sferoidale s-au mai găsit în mormintele sarmatice de la Largu<sup>3</sup>, precum și în cele din Ungaria. Mai puțin numeroase sînt la Pădureni mărgelile poliedrice de culoare roșie mată. În număr redus apar mărgelile de sticlă transparentă sau albă opacă. În număr apreciabil sînt perlele de coral. Și acestea sînt cunoscute în mormintele de la Vîrțișcoi, Poienești, precum și în mormintele sarmatice de la Largu și din Ungaria. Într-un singur mormînt au apărut fire de aur. Din nefericire mormîntul a fost distrus de plug; inventarul a fost cules totuși cu multă migală dintr-un amestec de cioburi, oase și pămînt. Desigur firele de aur constituie resturile unei țesături. Descoperiri asemănătoare au mai fost făcute în mormintele sarmatice de lîngă satele Novo-Filippovka și Dolinovka (reg. Azov), unde s-au găsit fire de aur în morminte de femei. Grupul mormintelor sarmatice amintite datează din secolele I—III e.n.<sup>4</sup>.

Conținutul mormintelor de la începutul epocii migrațiilor cercetat la Pădureni este identic cu acela din mormintele de la Vîrțișcoi și cu o parte din mormintele de la Poienești. Ținînd seama de materialul descoperit, credem că necropola de la Pădureni se plasează cronologic în secolul III. Această datare se sprijină, pe lîngă alte observații, pe lipsa fibulei cu picior întors pe dedesubt, frecventă în secolul IV, și pe prezența celorlalte fibule întîlnite în secolele II—III și nu în secolul IV.

Descoperirile de la Pădureni îmbogățesc informațiile arheologice referitoare la cultura populației din Moldova cunoscută anterior prin săpăturile de la Vîrțișcoi și Poienești. Considerăm că atribuirea etnică a acestei culturi populației carpilor<sup>5</sup> este foarte probabilă. Ea constituie o variantă specifică a culturii dacice pe care s-au grefat elemente de cultură sarmatică și romană.

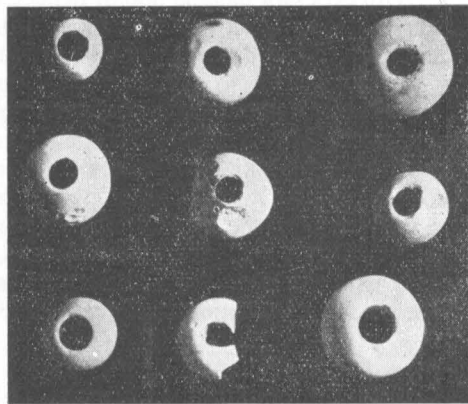


Fig. 4. — Mărgelile sferice găsite în morminte de incinerare din sec. III.

SEBASTIAN MORINTZ și GH. BICHR

## РАСКОПКИ В ПЭДУРЕНИ

### КРАТКОЕ СОДЕРЖАНИЕ

Осенью 1957 г. на территории села Пэдурени (района Панчу Галацкой области) был сделан глубокий перевал для посадки винограда. Плугом было выворочено большое количество археологического материала. Археологический институт решил срочно произвести

<sup>1</sup> Ion Țigăra, *op. cit.*, p. 108.

<sup>2</sup> Materialele se află expuse în Muzeul de istorie din Focșani.

<sup>3</sup> Informație primită de la Ion T. Dragomir, care a întreprins săpăturile.

<sup>4</sup> M. I. Viazmitina, *op. cit.*, p. 241.

<sup>5</sup> R. Vulpe, *Săpăturile de la Poienești*, p. 501—502.



охранные раскопки на территории, где весной 1958 г. должна была быть произведена посадка винограда. Раскопками было обнаружено 101 погребение с трупосожжением, но трех различных эпох. Из них 10 относятся к бронзовому веку (культура Монтеору), 14 — к первому периоду железа, а 77 — к началу эпохи переселений. Все погребения были нарушены плугом. Несколько сохранилось частично *in situ*.

Принадлежность погребений к бронзовому веку была установлена благодаря фрагментам, характерным для керамики культуры Монтеору и обожженным костям. В одном из погребений этого времени были найдены бронзовые височные кольца и два бронзовых полушария.

В могилках первого периода железа были найдены плохо сохранившиеся фрагменты сосудов и обожженные кости.

Погребения начала эпохи переселений содержат урны, выработанные на кругу из тонкой серой, реже красной, массы, различных форм: высокие и более низкие, и в виде амфор. Хотя и не нашлось ни одного не нарушенного плугом погребения, все же по найденным фрагментам керамики можно уточнить, что урны были покрыты специально сделанными крышками либо мисками, подставками от фруктовых ваз и даже черепками. Керамика идентична найденной в могильнике Выртишкой, а также и одной из категорий керамики могильника в Поенешти. Урны содержали обожженные кости. В некоторых были найдены различные предметы: фибулы, пряжки, медные коробки для румян, зеркала из белого металла, подвески-серьги и вправленные в филигранное серебро жемчужины, бусы разного типа, среди которых преобладали большие белые, сфероидальные, и остатки ткани из золотой нити.

Учитывая инвентарь в целом и в частности фибулы, этот могильник можно датировать III в. н.э. и, с большой вероятностью, отнести его к карпам.

#### ОБЪЯСНЕНИЕ РИСУНКОВ

Рис. 1. — Пэдурени. Сработанная на кругу серая керамика, найденная в погребениях с трупосожжением начала эпохи переселений (III в. н.э.). 1, урна; 2, стакан; 3—4, миски-крышки.

Рис. 2. — Сработанная на кругу керамика, найденная в погребениях с трупосожжением в могильнике начала эпохи переселений (III в. н.э.). 1, амфора-урна (серая); 2, крышка (кирпичного цвета); 3, ножка чаши (серая); 4, миска-крышка (серая).

Рис. 3. — Носильные вещи, украшения и туалетные принадлежности, найденные в погребениях с трупосожжением начала эпохи переселений (III в. н.э.). 1—3, бронзовые фибулы; 4, серьга, 7, подвеска; 8, буса, (все сработанные из филигранного серебра); 5, зеркало белого металла; 6, железная подвеска.

Рис. 4. — Шариковидные бусы, найденные в погребениях с трупосожжением III в.

### LES FOUILLES DE PĂDURENI

#### RÉSUMÉ

Des labours profonds, exécutés pendant l'automne de l'année 1957 sur le territoire du village de Pădureni (district de Panciu, région de Galați), ont fait surgir de nombreux matériaux archéologiques. Ayant été informé, l'Institut d'Archéologie décida d'exécuter d'urgence des fouilles de sauvegarde sur ce territoire où des vignes devaient être plantées au printemps de 1958. Les fouilles aboutirent à la découverte de 101 tombes, toutes à incinération et datant de trois époques différentes. Dix de ces tombes datent de l'âge du bronze (civilisation de Monteoru), quatorze, de la première période de l'âge du fer, et soixante-dix-sept, du début de l'époque des migrations. Toutes les tombes ont été dérangées par le fer de la charrue. Quelques-unes ont subsisté partiellement *in situ*.

Les tombes de l'âge du bronze ont été identifiées par des fragments céramiques typiques de la civilisation de Monteoru et par des ossements calcinés. Des anneaux de boucle en bronze et deux calottes sphériques, du même métal, ont été trouvés dans une tombe de cette époque.

Les tombes de la première période de l'âge du fer renfermaient des fragments de vases, en très mauvais état de conservation, et des ossements calcinés.

Les tombes du début de l'époque des migrations contiennent des urnes, façonnées au tour dans une fine pâte grisâtre, plus rarement rouge; elles affectent plusieurs formes: il y a des urnes de forme haute, des urnes moins élancées et des urnes en forme d'amphore. Bien qu'on n'ait pas trouvé de tombe que la charrue n'eût pas touchée, les fragments trouvés permettent de préciser que chaque urne était pourvue soit d'un couvercle fait dans ce but, soit d'un plat ou du pied

d'une fruitière ou même d'un fragment de vase. La céramique est identique à celle de la nécropole de Vîrtișcoi, et à l'une des catégories céramiques de la nécropole de Poieniști. Les urnes contenaient des ossements calcinés. Certaines renfermaient aussi différents objets: fibules, boucles, boîtes à fard en cuivre, miroir de métal blanc, pendentifs-boucles d'oreilles et perles en filigrane d'argent, perles de plusieurs types — parmi lesquelles prédominent de grandes perles blanches sphéroïdales — et restes de tissu en fil d'or.

Tenant compte de l'ensemble de l'inventaire et, plus particulièrement, des fibules, les auteurs datent cette nécropole du III<sup>e</sup> siècle de notre ère. Ils estiment qu'on peut l'attribuer avec la plus grande probabilité aux Carpes.

#### EXPLICATION DES FIGURES

Fig. 1. — Pădureni. Céramique grisâtre, façonnée au tour, trouvée dans des tombes à incinération du commencement de l'époque des migrations (III<sup>e</sup> siècle de notre ère): 1, urne; 2, verre; 3—4, écuelles servant de couvercles.

Fig. 2. — Céramique faite au tour, trouvée dans des tombes à incinération de la nécropole du début de l'époque des migrations (III<sup>e</sup> siècle de notre ère); 1, amphore-urne (grise); 2, couvercle (rouge-brique); 3, pied de coupe (grise); 4, écuelle servant de couvercle (grise).

Fig. 3. — Objets d'habillement, de parure et de toilette trouvés dans des tombes à incinération du début de l'époque des migrations (III<sup>e</sup> siècle de notre ère): 1—3, fibules en bronze; 4, boucle d'oreille; 7, pendentif; 8, perle, (tous en filigrane d'argent); 5, miroir en métal blanc; 6, pendentif en fer.

Fig. 4. — Perles rondes, trouvées dans des tombes à incinération du III<sup>e</sup> siècle.